

Heizkörper mit elektrischer Steuerung (Typ Y).

Cod. 1555M0425

**BEMM**

CE

SERVICE BEMM GmbH

Gutenbergstr. 30-38

D-31180 Giesen OT Emmerke





Fon +49(0) 51 21 / 93 00 - 0

Fax +49(0) 51 21 / 93 00 84




Web: [www.bemm.de](http://www.bemm.de)

E-mail: [support.smart@irsap.com](mailto:support.smart@irsap.com)

**Frostschutz AF (S)**  
Frostschutzmitteldruck  
5 Sekunden (AF)  
**Standby Sb (S)**  
Standby-Druck  
> 5 Sekunden (Sb)

**Display**  
 Wenn aktiv, zeigt die Taste (H) die gemessene Temperatur an.  
 Temperaturanzeige (gemessen oder eingestellt), ohne Dezimalstellen.  
 Heizung aktiv (gemessene Temperatur niedriger als die eingestellte Temperatur).  
 AF, Frostschutz aktiviert Referenztemperatur 5°C.

**Standby – Off (1)**  
**Zustand - Farbe**  
Standby - Ausgeschaltet  
Frostschutzmittel - Rot  
Verbunden - Blau

**Betriebsmodi:**  
**Manuell (2) – programmiert (3)**  
**Zustand - Farbe**  
Programmiert – Rot ⌚ Off   
Manuelle Temp. – Rot ⌚ Rot   
Manuell – Off ⌚ Rot 

**Betriebsmodus ändern: (M)**  
Manuell  
Programmiert

**Home (H):**  
Raumtemperatur

**Sollwert (- +)**  
Erhöhung  
Verringerung

**ACHTUNG: DIE ELEKTRONIK FUNKTIONIERT NUR MIT der APP „IRSAP NOW“**

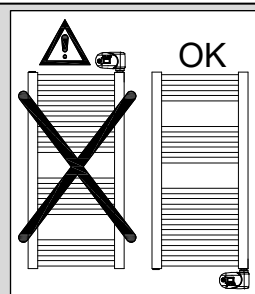
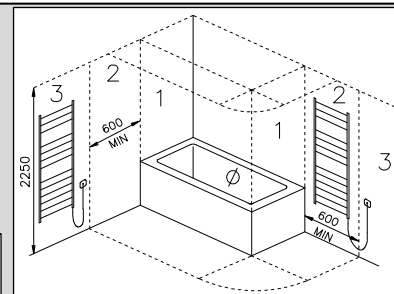


Abb.A



DEUTSCH (D)

### TECHNISCHE EIGENSCHAFTEN

Bei dem betreffenden Heizkörper handelt es sich um ein Gerät mit den folgenden elektrischen Eigenschaften:

- Versorgungsspannung 230V 50-60 Hz
- Isolierung: KLASSE II
- Schutzart IP44
- Netzkabellänge 900 mm
- Funkfrequenzen 2.4 Ghz
- Funkemissionsleistung 20 dBm

Der betreffende Heizkörper wird im Werk mit einer genauen Menge einer speziellen Flüssigkeit gefüllt, um die Wärmeübertragung zu optimieren. Aus diesem Grund sollten Reparaturen, bei denen Spezialflüssigkeit aus dem Heizkörper austritt, nur vom Hersteller durchgeführt werden.

### TECHNISCHE EIGENSCHAFTEN DES WIDERSTANDS

Der Thermostat kann nur in Verbindung mit einem speziell vorgerüsteten elektrischen Widerstand arbeiten, der mit Sicherheitsvorrichtungen ausgestattet ist, um Temperaturüberschreitungen zu begrenzen und die Sicherheit des Systems bei Auftreten von Anomalien zu gewährleisten (siehe Warnhinweise).

### MONTAGE

Der Heizkörper muss vom Fachpersonal installiert werden. Den Handtuch-Heizkörper gemäß beigefügter Montageanweisung an der Wand befestigen. Die Installation muss von einer spezialisierten Firma unter Berücksichtigung der geltenden Vorschriften durchgeführt werden. Bei der Installation des Heizkörpers müssen die Richtlinien E DIN IEC 60364-7-701 (VDE 0100-701) in der Ausgabe in Kraft eingehalten werden. Die elektrische Speisung muss mittels eines allpoligen Schalters durchgeführt werden, wobei die Kontakte mindestens 3 mm voneinander getrennt sein müssen. Bei Installation in Bädern muss das Gerät so montiert werden, dass Schalter und andere Steuerungen nicht von der badenden oder duschenden Person erreicht werden können. (siehe Abb. A). Der Heizkörper darf nicht vor oder unmittelbar unter einer festen Steckdose installiert werden. Bei der Montage des Handtuch-Heizkörpers muss besonders darauf geachtet werden, den elektronischen Thermostat und das Netzkabel nicht zu beschädigen. Um Risiken für Kleinkinder zu vermeiden, sollte der Heizkörper so installiert werden, dass das untere Heizrohr mindestens 600 mm vom Boden entfernt ist.

### GEBRAUCHSANWEISUNGEN

Der Handtuchrockner darf nur für den in der Bedienungsanleitung beschriebenen Zweck verwendet werden. Kindern ist das Spielen mit dem Handtuchrockner untersagt. Am Handtuchrockner dürfen nur die vom Hersteller vorgeschriebenen oder empfohlenen Zusatzteile verwendet werden. Das Gerät kann von Kindern ab 8 Jahren und von Personen mit verringerten physischen, sensorischen oder mentalen Fähigkeiten oder mangelnder Erfahrung oder mangelndem Wissen benutzt werden, wenn sie beaufsichtigt oder bezüglich des sicheren Gebrauchs des Gerätes unterwiesen wurden und die daraus resultierenden Gefahren kennen. Kinder dürfen nicht mit dem Gerät spielen. Reinigung und Wartung dürfen nicht von Kindern ohne Aufsicht durchgeführt werden. Kinder unter 3 Jahren sollten auf Abstand gehalten werden, wenn sie nicht ständig beaufsichtigt werden. Kinder zwischen 3 und 8 Jahren dürfen das Gerät nur dann ein- und ausschalten, wenn es in seiner normalen Betriebsposition aufgestellt oder installiert ist und sie beaufsichtigt oder bezüglich des sicheren Gebrauchs des Gerätes unterwiesen wurden und die Risiken verstehen. Kinder zwischen 3 und 8 Jahren dürfen weder den Stecker einstecken, noch das Gerät regulieren oder reinigen, noch die vom Benutzer durchzuführende Wartung vornehmen.

### Streng verboten:

- Anschluss der Steuerung des Heizwiderstands an das Stromnetz bevor die korrekte Installation des Thermostats am Handtuchrockner überprüft wurde
- Durchschneiden des Netzkabels zur Unterbrechung der Stromversorgung
- Beschädigung des Stromkabels. Wenn das Stromkabel beschädigt ist, muss es direkt vom Hersteller, vom technischen Kundendienst oder von einem vom Hersteller autorisierten Fachmann repariert oder ersetzt werden, um jedem Risiko vorzubeugen.

### ACHTUNG:

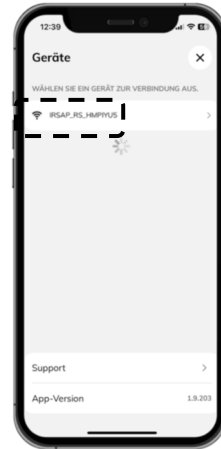
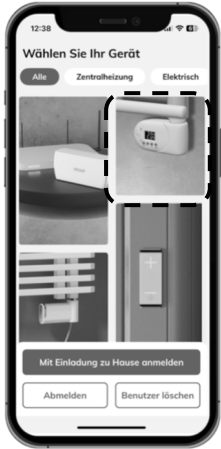
- WÄHREND DES BETRIEBS SIND DIE OBERFLÄCHEN DES HANDTUCHTROCKNERS HEISS. EINIGE TEILE KÖNNEN SEHR HEISS WERDEN UND BEI UNVORSICHTIGEM GEBRAUCH VERBENNUNGEN VERURSACHEN. Man soll besonders aufmerksam sein bei der Anwesenheit von Kindern und schutzbedürftigen Personen.
- Es ist normal, dass das oberste und die beiden unteren Rohre während des Betriebs lauwarm bleiben.
- Am Handtuchrockner dürfen nur mit Wasser gewaschene Stoffe getrocknet werden.
- Verwenden Sie für die Reinigung des Handtuchrockners und der Kunststoffummantelungen der elektrischen Teile keine korrosiven Reinigungsmittel, Scheuer- oder Lösungsmittel.

### APP Irsap Now – Verbindung zum Gerät – PROGRAMMIERTER Modus:

Einstellung des Betriebsmodus über das Smartphone mittels der App Irsap NOW, die sowohl im App Store als auch im Play Store erhältlich ist. Nachdem Sie die App heruntergeladen und installiert haben, erstellen Sie ein persönliches Konto, indem Sie die Anweisungen befolgen.

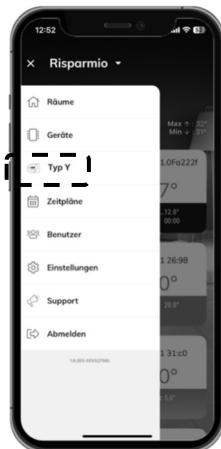
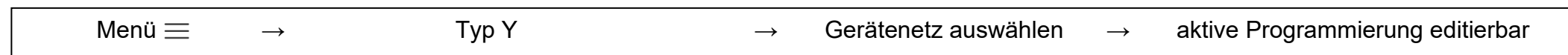
#### Vom Neuanlage:

Wählen Sie auf dem Anmeldebildschirm das Foto aus, das dem Produkt entspricht, und nähern Sie sich dem elektrischen Heizkörper.



#### Bei bestehender Anlage:

Greifen Sie auf Ihre Anlage zu und wählen Sie im Menü auf der linken Seite den Typ Y.



#### App, Menü Temperatur:

Menü ☰ → Temperaturen bearbeiten

Auf dieser Registerkarte können die Referenztemperaturen (Komfort-Öko-Frostschutz) für die Programmierung der Zeitfenster geändert werden.

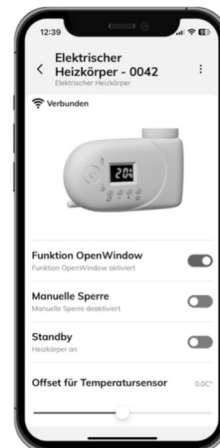
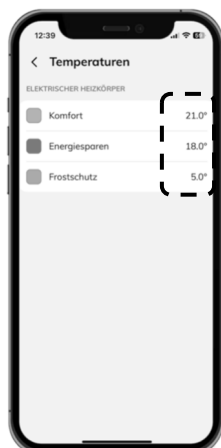
#### App, Gerätemenü:

Menü ☰ → Gerätedetails

Die Karte ermöglicht es:

1. Den „Offenes-Fenster-Sensor“ zu aktivieren/deaktivieren
2. Die „Tastensperre des Geräts“ zu aktivieren/deaktivieren
3. Die „Standby“-Funktion zu aktivieren/deaktivieren
4. Den Temperatursensor des elektrischen Heizkörpers zu kalibrieren
5. Die Firmware-Version des Geräts anzuzeigen (\*)
6. Die Seriennummer des Geräts anzuzeigen

(\*) Wenn dieses Symbol angezeigt wird, bedeutet es, dass ein Firmware-Update für den Heizkörper verfügbar ist.



Weitere Informationen finden Sie im Leitfaden über die Irsap NOW-Anwendung.



**App, Menü Identifizieren:**

Menü ⋮ → Gerätedetails (um das Produkt zu identifizieren)  
 Menü ⋮ → identifizieren

Ermöglicht die Identifizierung des Produkts



**App, Menü Trennen:**

Menü ⋮ → Trennen

Ermöglicht das Trennen des elektrischen Geräts

**Geräte-Feedback vom App-Befehl:**

Während die App das Gerät steuert, leuchtet die LED (1) durchgehend BLAU.

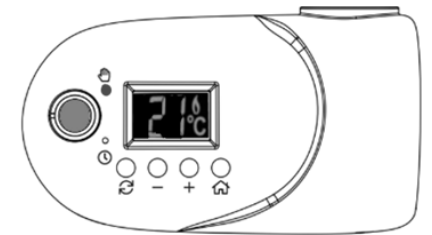
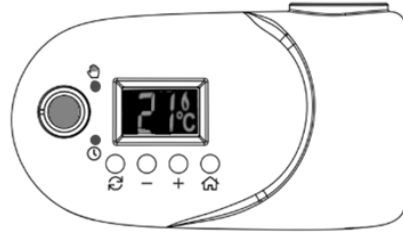
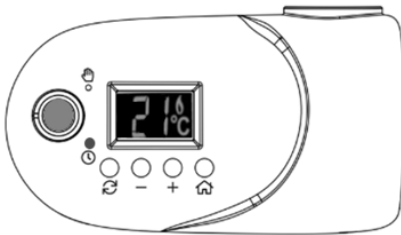
Wenn die von der App programmierte Temperatur manuell geändert wird, wechselt sie in den Modus „**temporär manuell**“, wobei die Dauer des Modus „**temporär manuell**“ von mindestens 30 Minuten bis maximal „**unbegrenzt**“ gewählt werden kann. In diesem Fall ist eine erneute Aktivierung des vom Benutzer programmierten Zustands erforderlich, während das Gerät bei Auswahl einer bestimmten Dauer am Ende des Zeitraums in den programmierten Programmierer Modus wechselt.

Durch Drücken der Taste (S) oder (M) gibt das Gerät eine Rückmeldung über den eingestellten Modus, indem die LEDs (2) ⏏ und (3) ⌚ in bei diesen möglichen Kombinationen für 5 Sekunden rot leuchten:

Programmierter Modus – Rot ⌚ Off ⏏

Temporärer manueller Modus – Rot ⌚ Rot ⏏

Manueller Modus – Off ⌚ Rot ⏏

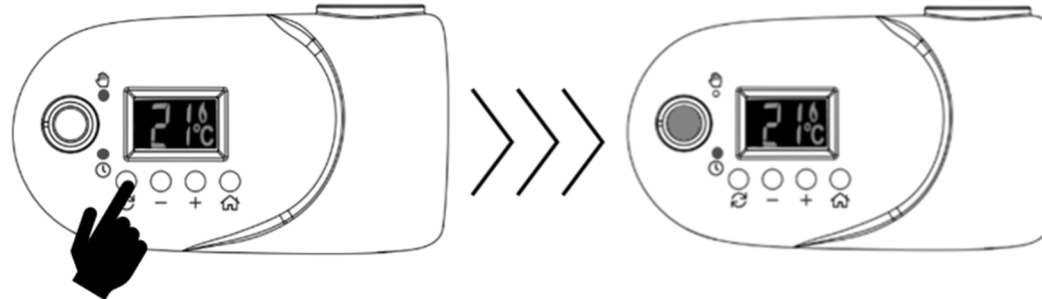


**Geräteeinstellungen:**

**TEMPORÄRER MANUELLER Modus:**

Der Zustand „**temporär manuell**“ kann auch direkt vom Gerät aus aktiviert werden, wenn es sich im programmierten Modus befindet, indem die gewünschte Temperatur mit den Tasten +/- geändert wird.

Achtung, in diesem Fall ist es notwendig, die Taste (M) zu drücken, um den programmierten Modus zu aktivieren, bis die Led (3) ⌚ rot leuchtet und LED 2 ⏏ erlischt.



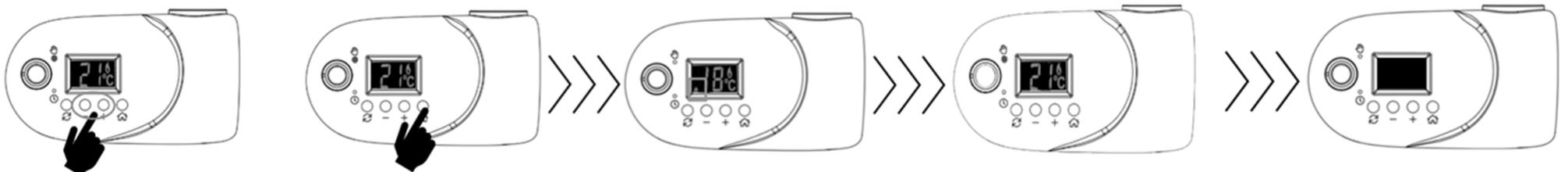
**Modus MANUELL:**

Taste (M) ⏏ drücken, Modus „**manuell**“ auswählen, LED (2) ⏏ rot.

Verwenden Sie die Tasten +/-, um die gewünschte Komforttemperatur, die auf dem Display angezeigt wird, zu erhöhen oder zu verringern.

Drücken Sie die Taste (H) ⏏, um die vom Gerät erfasste Temperatur anzuzeigen: Das Symbol ⏏ auf dem Display wird aktiviert und die LED (2) ⏏ erlischt; nach 5 Sekunden wird die gewählte Komforttemperatur erneut angezeigt und die LED (2) ⏏ schaltet sich wieder ein.

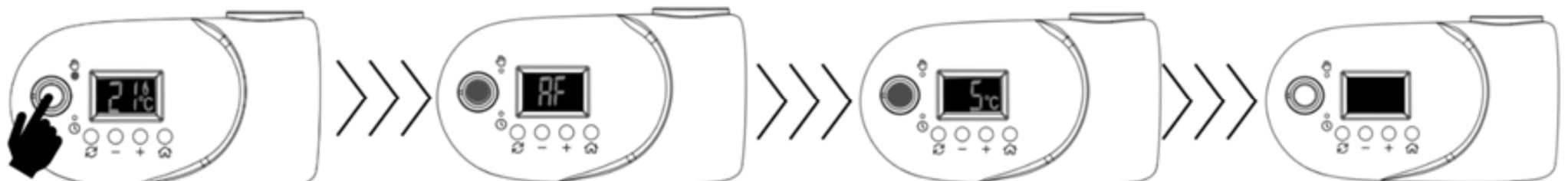
Wenn die gewünschte Temperatur höher ist als die erfasste Temperatur, aktiviert das elektrische Gerät die Heizung, mit Rückmeldung auf dem Display ⏏.



**Frostschutz / STANDBY:**

Aktivieren Sie den Frostschutzmodus, drücken Sie die Taste (S), bis AF auf dem Display erscheint (5 Sekunden). Nach dem Loslassen wird für 5 Sekunden die Referenztemperatur von 5°C angezeigt, danach schaltet sich das Display aus.

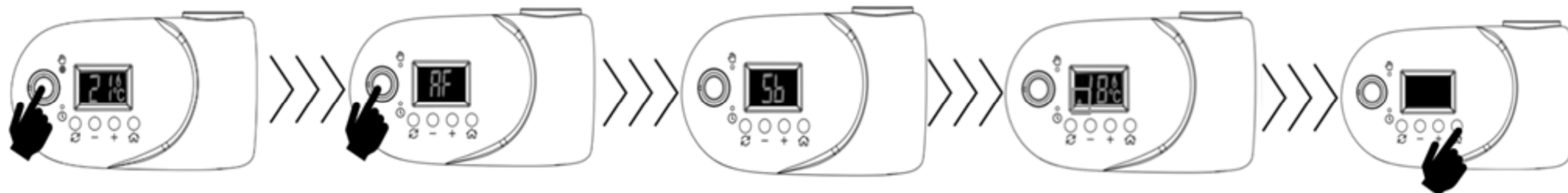
Liegt die erfasste Temperatur unter der Frostschutztemperatur, wird die Heizung aktiviert.



#### Deaktivieren des Frostschutzmodus,

- drücken Sie bei ausgeschaltetem Display eine beliebige Taste und dann die Taste **(S)**,
- drücken Sie bei eingeschaltetem Display kurz die Taste **(S)**,

**Aktivieren des Standby-Modus**, drücken Sie die Taste **(S)** so lange, bis **(5b)** erscheint, dann wird die Raumtemperatur angezeigt, die Hintergrundbeleuchtung des Displays nimmt ab. Um das Display auszuschalten, drücken Sie die Taste **(H)**



#### Deaktivieren des Standby-Modus,

- drücken Sie eine beliebige Taste und halten Sie dann die Taste **(S)** 5 Sekunden lang gedrückt.



### ANWENDERINFORMATION

*gemäß Artikel 14 der Verordnung 2012/19/EU vom 07/07/2012 über die Entsorgung elektrischer und elektronischer Geräte.*

- Das oben wiedergegebene Symbol, das auch am Gerät aufscheint, gibt an, dass das Gerät in den Verkehr gebracht wurde und am Ende seiner Lebenszeit vom Anwender einer getrennten Abfallsammlung zugeführt werden muss (einschließlich aller Bauteile, Bausätze und Verbrauchsmaterialien, die zum Produkt gehören).
- Was die Sammelsysteme dieser Geräte angeht, kontaktieren Sie bitte die Firma oder eine andere Stelle, die den einzelnen nationalen Registern der anderen EU-Mitgliedsstaaten entnommen werden kann. Als Haushaltsabfall (oder Abfall ähnlichen Ursprungs) kann das Gerät der städtischen Mülltrennung zugeführt werden.
- Beim Kauf eines neuen Geräts gleicher Art kann das alte Gerät auch dem Händler übergeben werden. Der Händler setzt sich mit der für die Rücknahme des Geräts verantwortlichen Stelle in Verbindung.
- Die angemessene Mülltrennung des alten Geräts und die Einleitung der anschließenden umweltschonenden Verarbeitungs-, Recycling- und Entsorgungsverfahren gestattet es, potentielle negative Auswirkungen auf Umwelt und Gesundheit zu vermeiden, und fördert die Wiederverwertung der Werkstoffe.

*Eine rechtswidrige Entsorgung des Geräts durch den Anwender bringt die Auflage von Verwaltungsstrafen laut nationalen Umsetzungen der Richtlinien 2008/98/EG und 2015/1127/EU.*